

Restaurátorský průzkum a záměr

# Dřevěná polychromovaná socha Panny Marie

Muzeum Šumavy Kašperské hory



MgA. David Blahout, Ph.D.

© 2024

## 1. Data památky

Dílo:	Dřevěná polychromovaná socha Panny Marie
Datace:	1510 - 1520
Autor:	Mistr zvíkovského Oplakávání
Lokalizace:	Muzeum Šumavy Kašperské hory
Materiál:	Lipové dřevo a polychromie
Rozměry:	výška 162 cm, šířka 60 cm, hloubka 27 cm
Evid./restř./přír. č.:	U138

## 2. Údaje o akci

Vlastník:	Muzeum Šumavy Kašperské hory Náměstí 140, 341 92 Kašperské Hory
Rest. průzkum vypracoval:	MgA. David Blahout, Ph.D. J. Malého 1957, Písek 397 01
Číslo povolení MKČR:	7401/2008

## 3. Popis památky

Dřevěná polychromovaná socha znázorňující Pannu Marii pochází z kostela svatého Linharta a sv. Markéty v Kašperských Horách. Jedná se stojící figuru na půlměsíci a Madona má zde hlavu s hustými vlnitými vlasy a maforionem mírně nakloněnou k pravému ramenu. Jednoduchou tuniku má pod prsy přepásanou a tato drapérie poměrně volně splývá k zemi. Plášť přehozený přes ramena je horizontálně zleva do prava řasením prohnut přes oblast nohou. Sedícího Ježíška s rozpaženýma rukama drží Panna Marie v pravé ruce, levou se pak dotýká jeho pravého chodidla.

Stávající polychromie je v současnosti představována autorským růžovým inkarnátem na hlavě, krku a rukou světice a na celém těle Ježíška (náhrdelník má souvislost s mladší barevnou vrstvou). Barva vlasů obou figur je okrová, se stopami autorského zlacení. Stříbřené vrstvy s waschgoldem na drapériích jsou mladší (barokní) polychromní úpravy, ponechané již při prvním restaurátorském zásahu (Milada Sukdoláková 1962). Waschgold na tunice je velmi lazurní, světle žlutý s hnědým malovaným florálním vzorem, maforion má žlutý lak, plášť má pak na rubu červenou a na líci modrou lazuru. Lem maforionu a tuniky a srpek měsíce jsou zlacené.

## 4. Popis stavu památky před restaurováním

Stav památky lze označit za středně komplikovaný, a to na základě několika zjištění. Při druhém restaurátorském zásahu (Anna Třeštíková 1996), byla řešena především otázka předchozí opravy, a to především užití vosko-pryskyřičných tmelů a fixace polychromních vrstev památky, kdy došlo opětovnému upevnění uvolněných vrstev (tunika) a k částečné redukci těchto starších plastických vosko-pryskyřičných oprav. Můžeme konstatovat, že v současnosti na povrchu polychromie můžeme najít místa (především stříbření s lazurami na drapérii tuniky, zlacení lemu maforionu, tuniky a srpku měsíce a inkarnát na Ježíškové levé ruce), která jsou opětovně uvolněná

(barokní vrstvy na drapériích, které tvoří krakelace ve velkých pravoúhlých obrazcích se zdviženými okraji a stejně tak lokálně heterogenní inkarnáty s malými drobnými poruchami), dále pak místa s výskytem vosko-pryskyřičných tmelů, jenž tvoří v některých místech s okolními barevnými vrstvami plasticky a barevně nesourodý povrch. Stejně tak můžeme identifikovat degradaci a barevné posuny v lokalitách mladších retuší (Ježíškovy končetiny, především jeho levá ruka). Dalším problémem jsou lokálně nedosnímané mladší barevné úpravy (z 18. a 19. století), především u některých partiích inkarnátu Ježíška, které zde zůstaly zřejmě při předchozích opravách (Milada Sukdoláková 1962, Anna Třeštíková 1996). Výčet poruch můžeme uzavřít tím, že zde máme pokrytí povrchu polychromie sochy ztmavými konzervačními laky a prachovými deposity.

### **5.1. Ultrafialová luminiscence - UV**

Pro rozšíření znalostí o polychromii na památce byl pořízen fotografický záznam při použití ultrafialového záření o vlnové délce 365 nm. Na polychromii sochy Panny Marie nám zářící luminiscence především u inkarnátů Ježíška a lokálně u stříbřených drapériích s lazurami zřetelně ukázala rozsah a charakter mladších doplňků, tmelů a retuší. Poměrně dobře čitelný se díky tomuto záznamu stal florální hnědě malovaný vzor na velmi lazurním světle žlutém waschgoldu tuniky.

## **6. Sondážní průzkum**

Součástí restaurátorského průzkumu bylo vytvoření sond - zkoušek ztenčování a snímání prachových depositů a ztmavých laků.

*Sonda č. 01 - inkarnát (bok Ježíška)*

*Sonda č. 02 - drapérie (rub pláště)*

*Sonda č. 03 - drapérie (líc pláště)*

*Sonda č. 04 - drapérie (tunika)*

## **7. Evaluace sondážního průzkumu**

Z výsledků orientačního sondážního průzkumu lze vyvodit závěr, že lze ztenčit a sejmut prachové deposity a ztmavlé laky a retuše, místně vosko-pryskyřičné tmely a fixace a stejně tak lokálně drobné zbytky mladších barevných vrstev (inkarnát), při zachování rozhodujícího množství patiny.

## **8. Restaurátorský záměr**

### **8.1. Koncepce restaurátorského zásahu**

Všechny zjištění a informace vycházející z restaurátorského průzkumu společně s přihlédnutím k charakteru a stavu památky a posouzením památkových hledisek dalo vzniknout koncepci restaurátorského zásahu. Ta spočívá v citlivém restaurování Dřevěné polychromované sochy Panny Marie, a to při respektování patiny stárí, která je neoddělitelnou součástí díla.

## 8.2. Restaurátorský záměr

Koncepce restaurátorského zásahu je podkladem pro stanovení procesu restaurování, vyúsťujícím v restaurátorský záměr, který bude naplňovat tyto jednotlivé etapy restaurování:

### I. Etapa – konsolidace materiálové báze památky

Vzhledem k lokálnímu poškození (uvolnění od podkladu) polychromních vrstev u této památky, je nutno provést místní fixaci polychromie vhodným konsolidantem.

### II. Etapa – ztenčení a sejmutí prachových depositů, ztmavělých laků a vosků

V této následující etapě je potřeba realizovat kontrolované celkové postupné ztenčení a sejmutí prachových depositů, ztmavělých laků a retuší, místně provést odstranění zbytků vosko-pryskyřičných tmelů a fixací a stejně tak provést vysoce kontrolovanou lokální redukci drobných reziduí mladších barevných vrstev (inkarnát), pomocí adekvátní kombinace metod snímání a za použití látek, které to provádějí s maximálním ohledem na originální hmotu památky (případná modifikace technik snímání a chemických látek při něm použitých).

### III. Etapa - lokální tmelení

Definování objemu a charakteru poškození povrchu pro určení rozsahu a způsobu plastické retuše. Místní doplnění opticky rušivých defektů povrchu subtilní plastickou retuší.

### IV. Etapa – lokální barevné retuše povrchu

Definování objemu a charakteru poškození povrchu pro určení rozsahu a způsobu barevné retuše. Rehabilitace polychromie pomocí lokálního barevného tonování opticky scelující retuše při použití lazurních tónů.

### V. Etapa – závěrečná konzervace povrchu vhodným prostředkem

Přiměřená závěrečná povrchová úprava příslušným prostředkem (lakem), fixujícím lazurní barevné retuše a vytvářejícím ochranný film.

## 9. Technologická zpráva

### I. Etapa - konsolidace materiálové báze památky

želatina, bílý šelak

### II. Etapa – ztenčení a sejmutí prachových depositů, ztmavělých laků a vosků

etanol, benátské mýdlo, terpentýn

### III. Etapa - lokální tmelení

včelí vosk bělený, minerální pigmenty

### IV. Etapa - lokální barevné retuše povrchu

Kremer Watercolor

### V. Etapa – závěrečná konzervace povrchu vhodným prostředkem

vosko-pryskyřičný lak - Kremer Dammar Varnish Matte, UV Stabilized



V Písku dne 27. 9. 2024

MgA. David Blahout, Ph.D.





Stav před restaurováním - celkový pohled



Stav před restaurováním - Panna Marie s Ježíškem





Stav před restaurováním - hlava Panny Marie





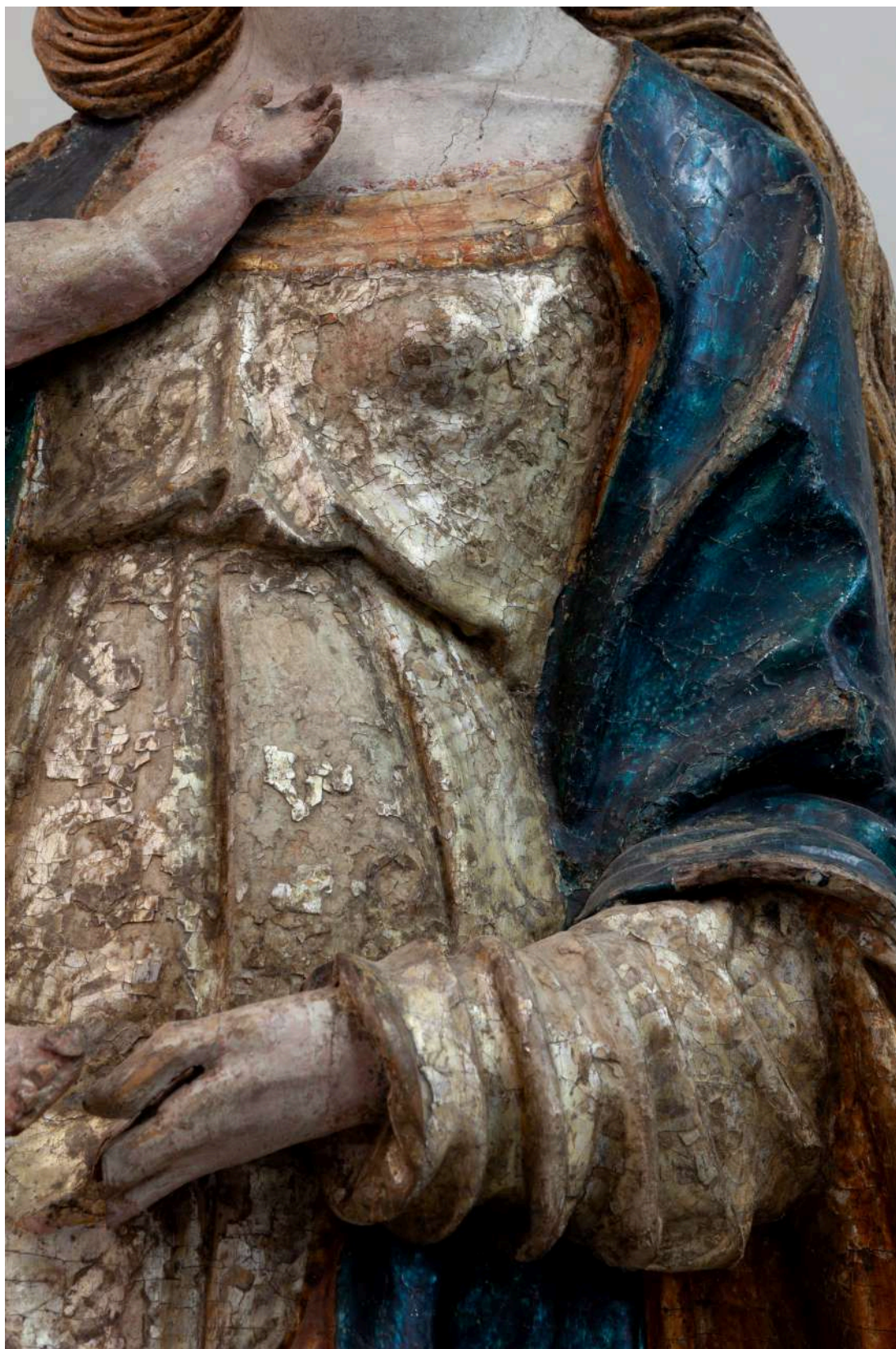
Stav před restaurováním - Ježíšek





Stav před restaurováním - poprsí Ježíška





Stav před restaurováním - drapérie tuniky





Stav před restaurováním - drapérie pláště





Stav před restaurováním - drapérie pláště, tunika a srpek měsíce



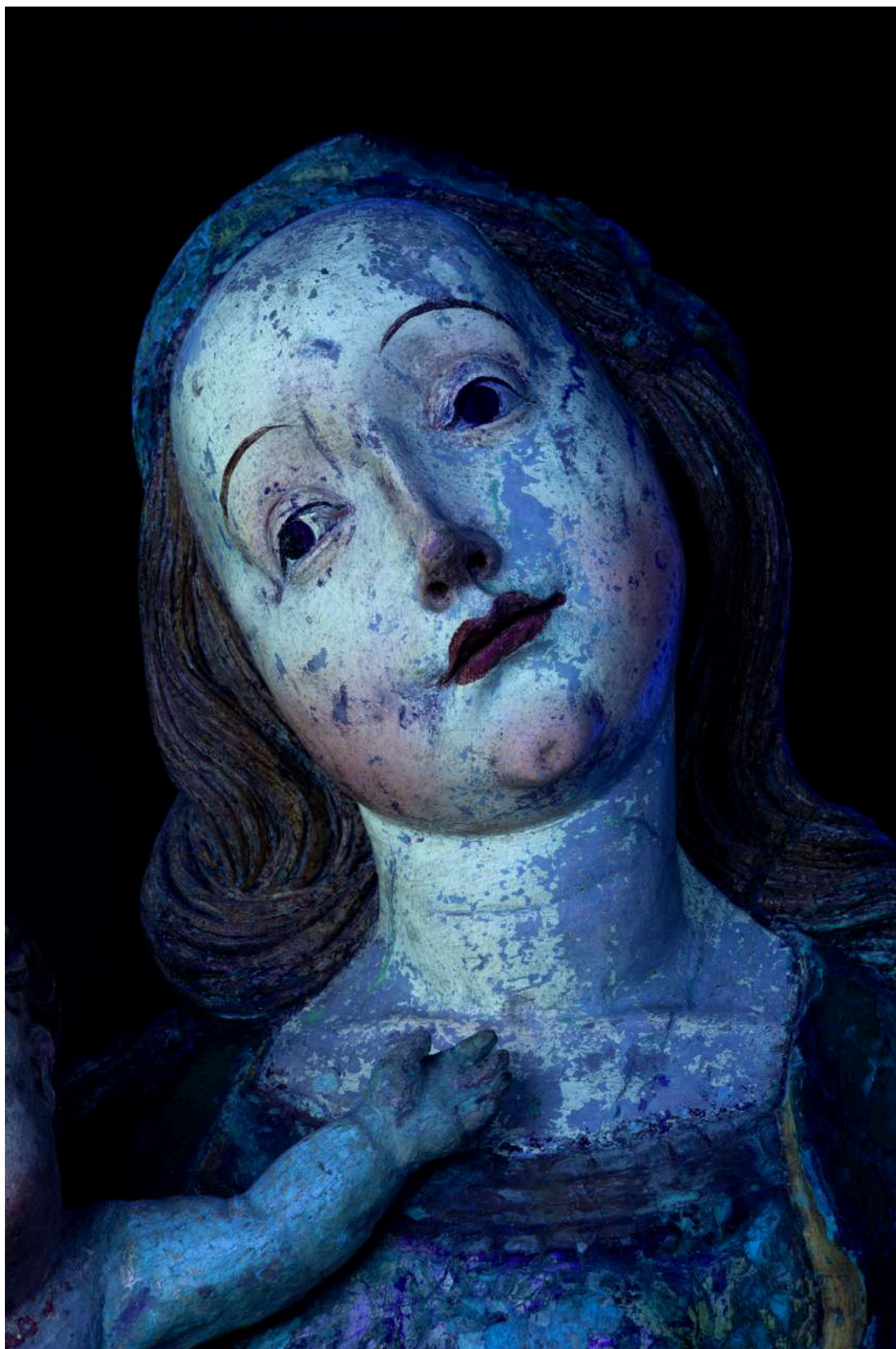


Stav před restaurováním - drapérie pláště, tunika a srpek měsíce

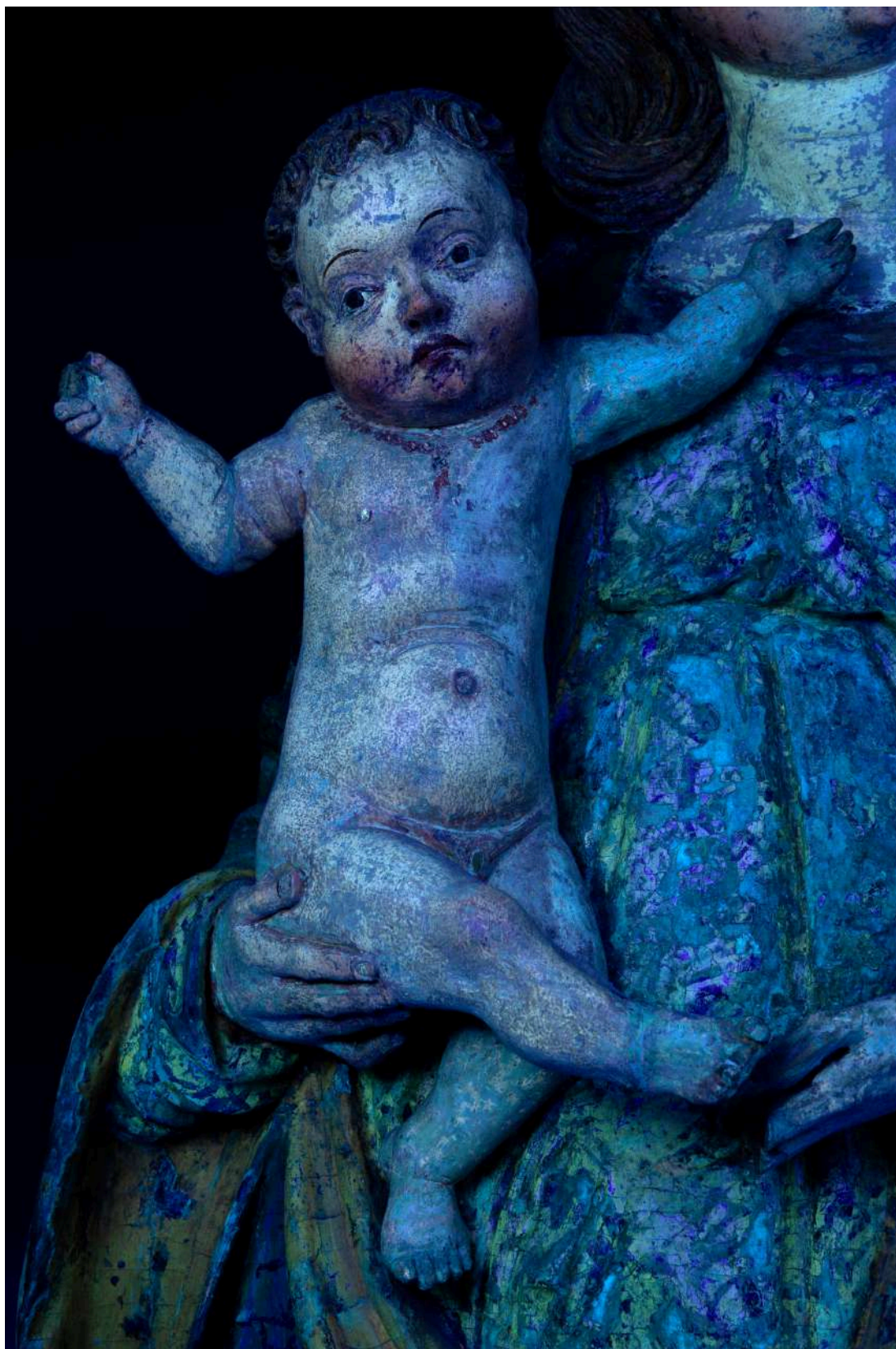


Stav před restaurováním - Panna Marie s Ježíškem (UV)





Stav před restaurováním - hlava Panny Marie (UV)



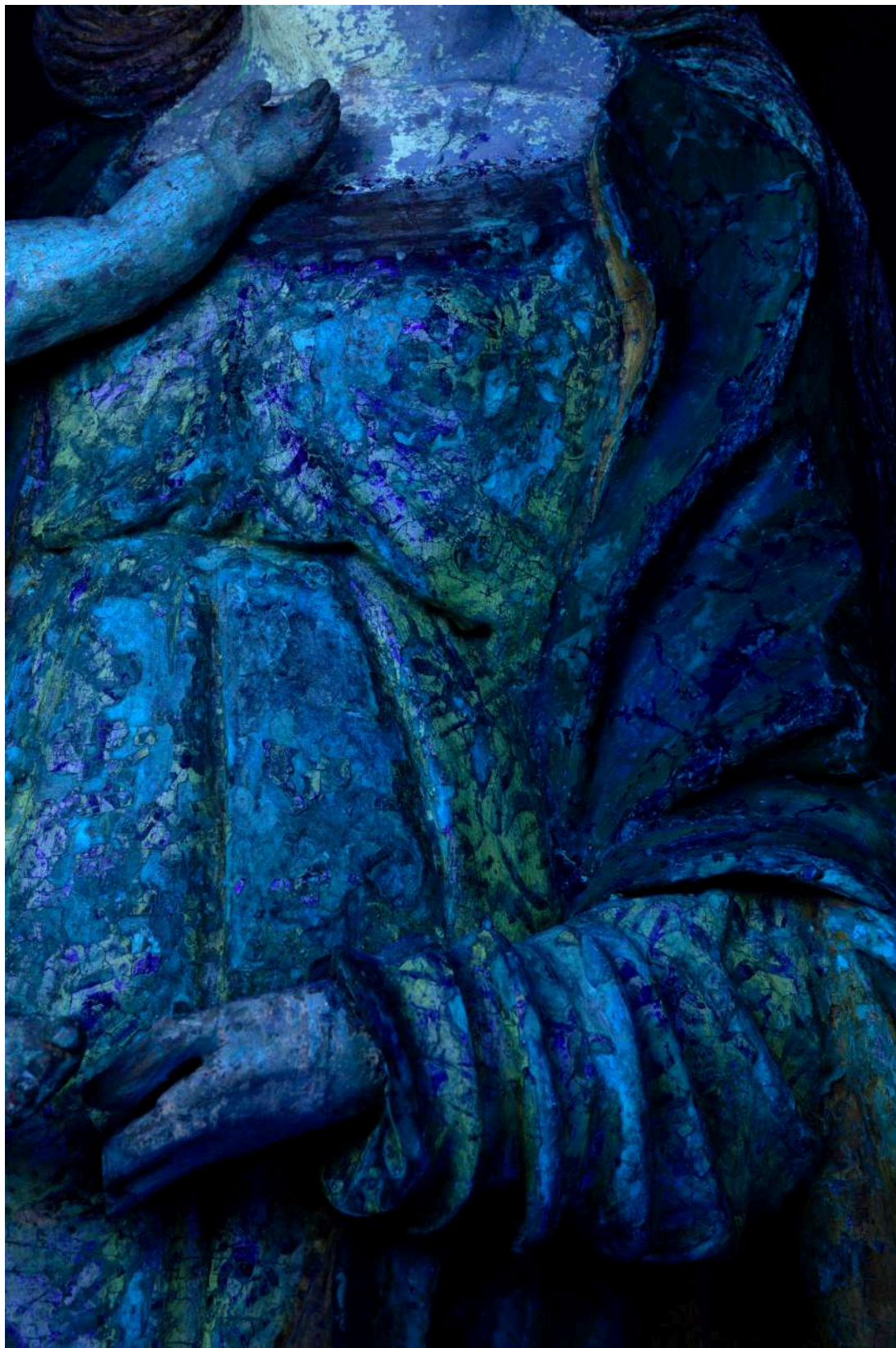
Stav před restaurováním - Ježíšek (UV)





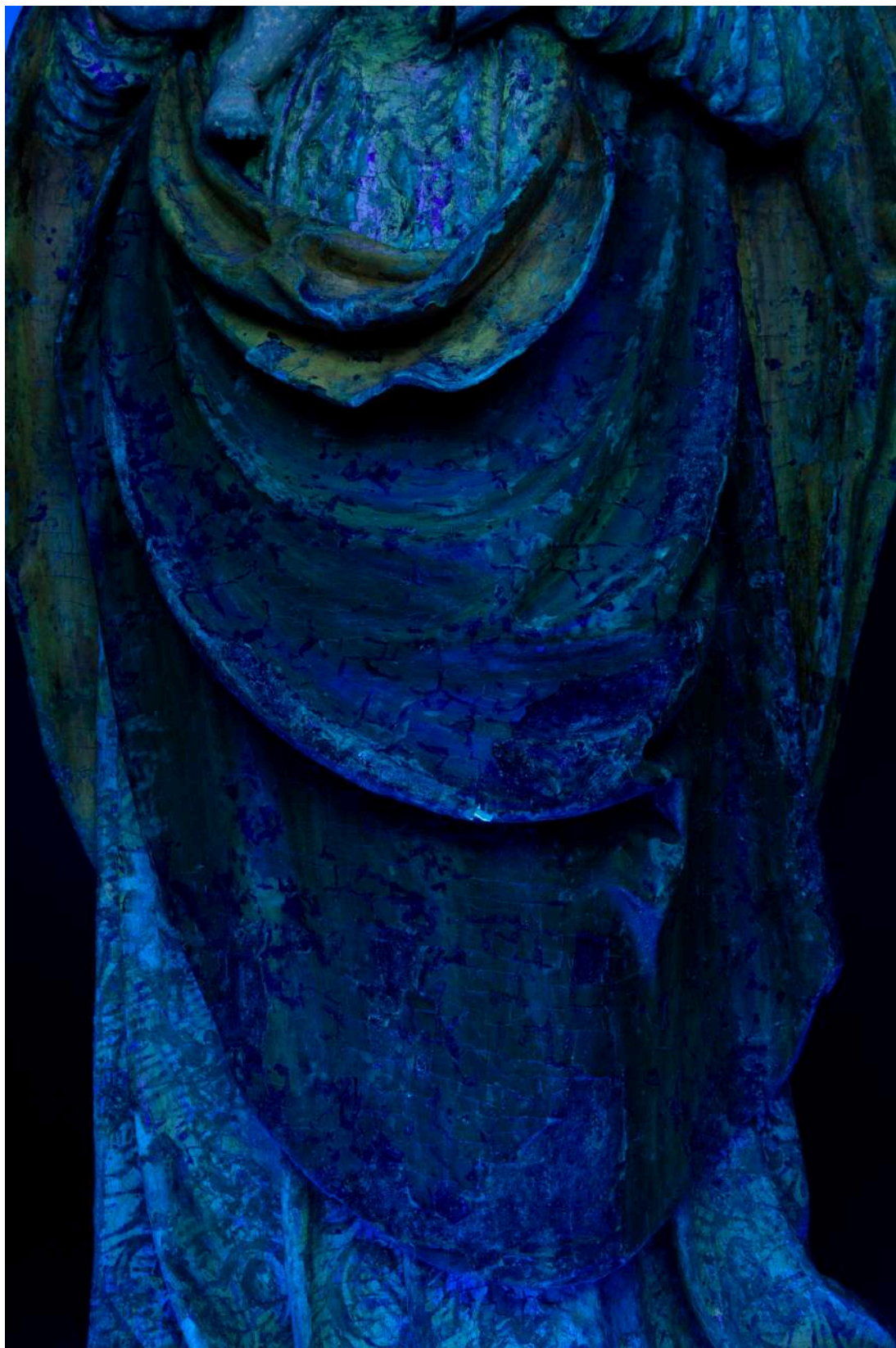
Stav před restaurováním - poprsí Ježíška (UV)



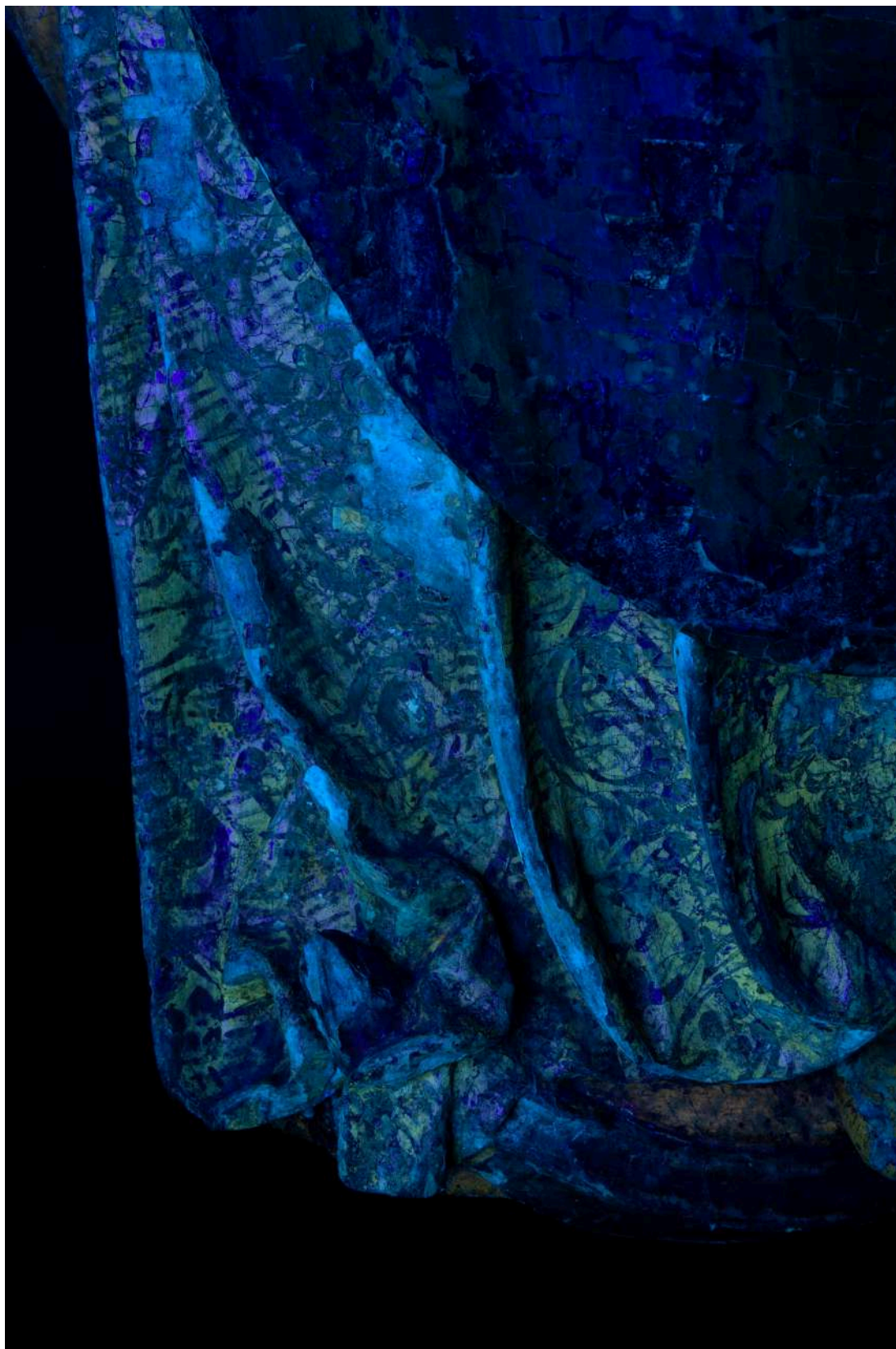


Stav před restaurováním - drapérie tuniky (UV)





Stav před restaurováním - drapérie pláště (UV)



Stav před restaurováním - drapérie pláště, tunika a srpek měsíce (UV)



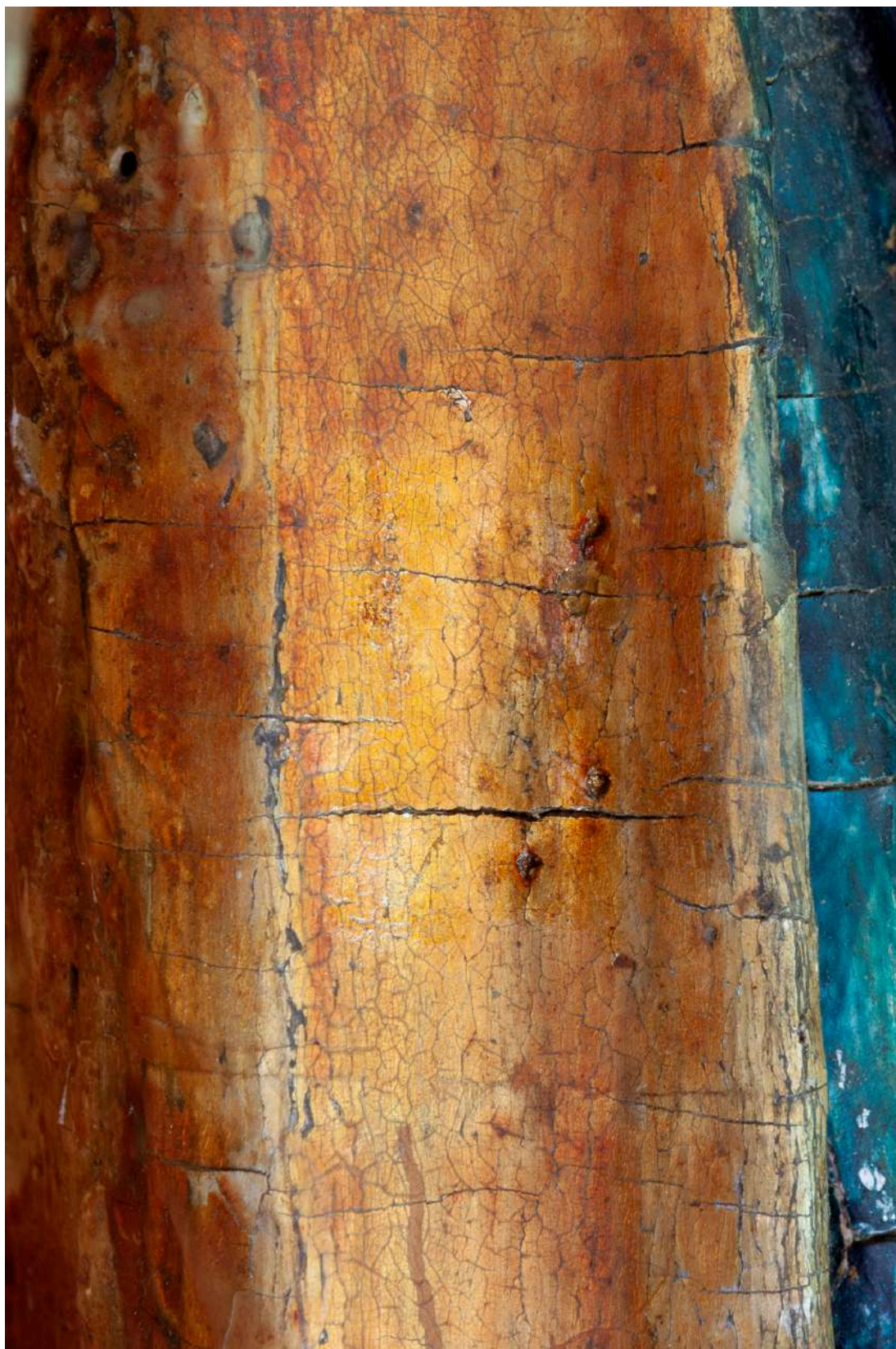


Umístění zkoušek snímání prachových depositů a ztmavlých laků



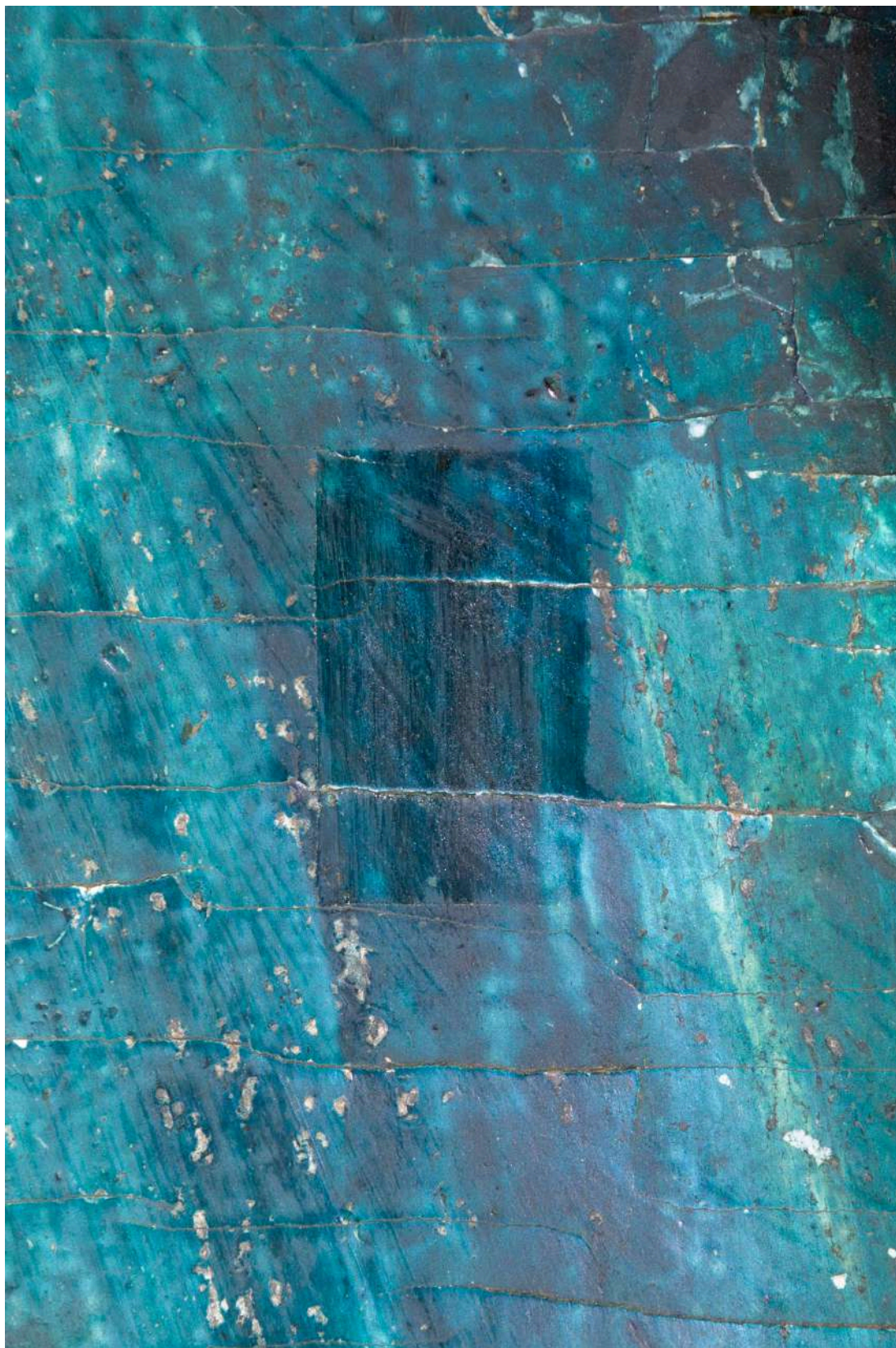
S01 - zkouška snímání prac. depositů a ztm. laků - inkarnát (bok Ježíška)





S02 - zkouška snímání prac. depositů a ztm. laků - drapérie (rub pláště)





S03 - zkouška snímání prac. depositů a ztm. laků - drapérie (líc pláště)





S04 - zkouška snímání prac. depositů a ztm. laků - drapérie (tunika)